

Toon document en bewerk/download

Documenten

Met de knop *Docs* op de detail- en portalschermen van omgeving, inrichting, APV/Overig, horeca, infoaanvragen en handhaving alsmede vanuit de advies, bezwaarberoep en inspectie detailschermen kan een lijst getoond worden van documenten bij een zaak. Indien de instelling *Sectie: Documenten Item: Documentregistratie* is aangevinkt zal de lijst bestaan uit de geregistreerde documenten (uit tbcorrespondentie) zie: [Geregistreerde Documenten](#). Staat deze instelling uit dan worden alle documenten bij de zaak getoond worden die op dat moment worden aangetroffen in het DMS of op de fileserver.

Rechten

De gebruiker moet kijkrechten hebben bij de betreffende module (omgeving, inrichting, horeca, milieu/gebruik, APV/Overig en handhaving).

Indien echter de documenten worden opgehaald vanuit een inspectiezaak geldt dat het programma kijkt naar de inspectiekijkrechten van de betreffende module. Zo ook voor adviezen: het programma kijkt naar de advieskijkrechten van de betreffende module. Zo ook voor bezwaarberoep: het programma kijkt naar de bezwaarberoep kijkrechten van de betreffende module.

Daarnaast geldt dat indien de instelling *Sectie: Documenten Item: Documentregistratie* is aangevinkt de gebruiker het recht *Inzien geregistreerde documenten* moet hebben voor de betreffende module (bijv. tbomgrechten.dlcomgcorregvsb).

Indien deze instelling NIET is aangevinkt dan moet de gebruiker het recht *Inzien documenten buiten registratie om* hebben voor de betreffende module (bijv. tbomgrechten.dlcomgcorvsb).

Compartimentsrecht (zie hieronder bij triggers)

Het compartimentsrecht is OK indien:

- de inlogger lid is van een compartiment dan moet het betreffende compartiment het zaaktype van de bovenliggende zaak bevatten en de gemeente waar die zaak speelt. Indien de documenten aan een inspectietraject of een bezwaar/beroep deelzaak zijn gekoppeld, dan geldt ook nog dat de compartiments-eigenschap *inclusief inspecties c.q. bezwaar/beroep* aangevinkt moet staan
- de inlogger GEEN lid is van een compartiment en de documenten die getoond worden horen bij een adviesdeelzaak of bij een hoofdzaak, dan mag de combinatie van het zaaktype van de bovenliggende zaak en de gemeente waar die zaak speelt in geen enkel compartiment voor komen
- de inlogger GEEN lid is van een compartiment en de documenten die getoond worden horen bij een inspectietraject c.q. bezwaar/beroepzaak dan mag de combinatie van het zaaktype van de bovenliggende zaak en de gemeente waar die zaak speelt ook in geen enkel compartiment voorkomen, tenzij de compartiments-eigenschap *inclusief inspecties c.q. bezwaar/beroep* NIET aangevinkt staat.

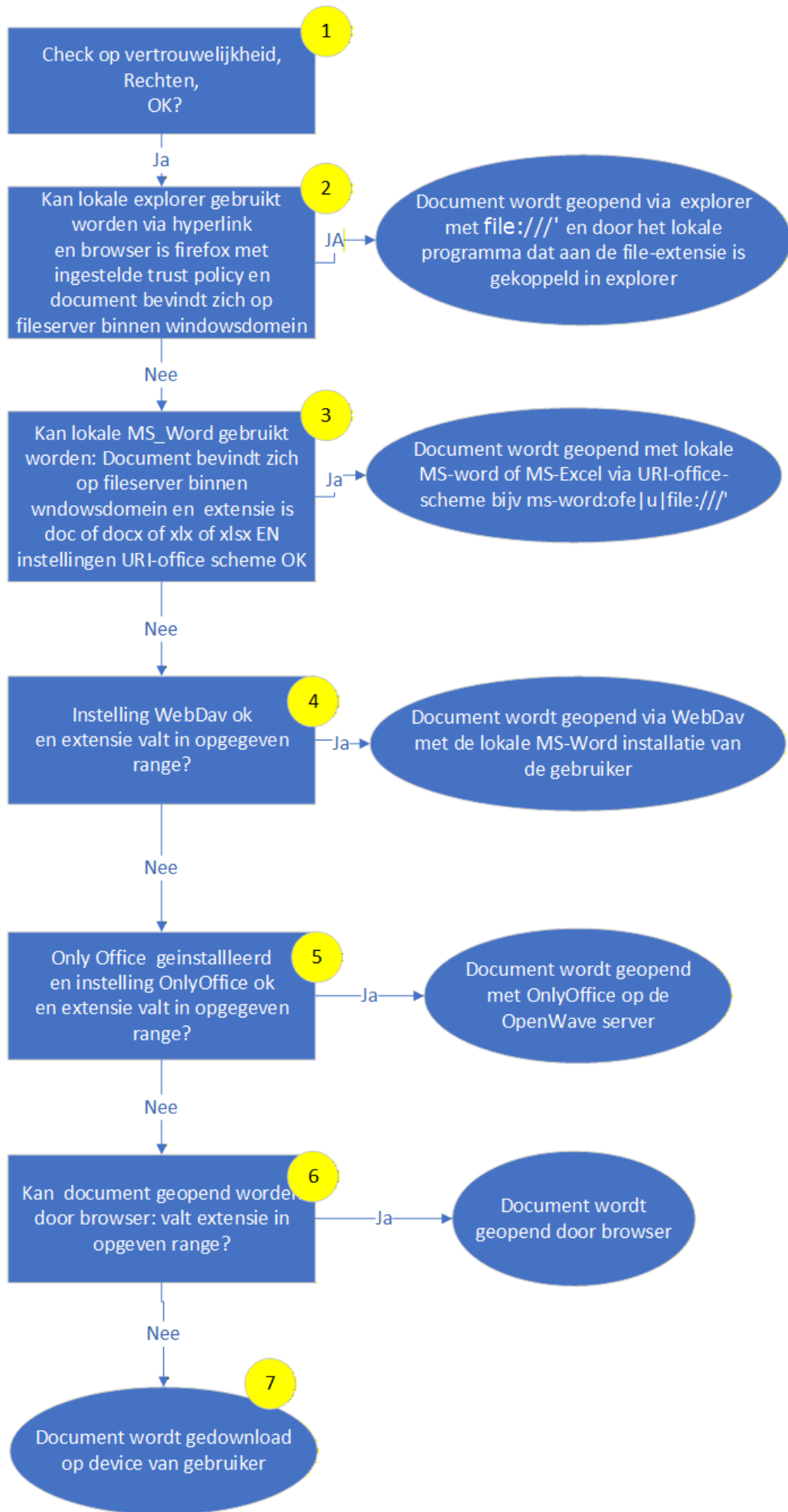
Waarvandaan

Een documentenlijst in OpenWave kan samengesteld zijn op basis

- van de documenten bij een zaak of inrichting, zoals die worden aangetroffen op de fileshare of het DMS, zonder dat gekeken wordt naar de geregistreerde documenten uit tbcorrespondentie. Zie het schema: [Lijst van alle zaak-documenten uit fileserver of dms](#).
Vanuit het overzichtsscherm van geregistreerde documenten is deze lijst op te roepen met de knop linksonder: *Toon documentenlijst*.
Vanuit het zaakportaal is deze lijst op te roepen met de knop *Docs* rechtsboven mits de instelling *Sectie: Documenten en Item: Documentregistratie* NIET is aangevinkt.
- of op basis van de geregistreerde documenten bij een zaak of inrichting. Zie: [Lijst Geregistreerde Documenten bij een zaak](#)

Openen van document uit de lijst

Door te klikken op een actieve regel van een lijst met documenten (of door de knop *open document* te gebruiken) zal OpenWave volgens onderstaand schema te werk gaan:



Ad 1. Check op registratie en vertrouwelijkheid

Indien de getoonde lijst met documenten op basis is van van de documenten bij een zaak of inrichting, zoals die worden aangetroffen op de fileshare of het DMS, zonder dat gekeken wordt naar de geregistreerde documenten uit tbcorrespondentie, dan kan het zijn dat de kolom registratievakje van het aangewezen document is gevuld met een potloodicoontje (dat wil zeggen dat het document is geregistreerd)

EN

indien de instelling *Getal2* van *Sectie: Documenten en Item: Documentregistratie* heeft de waarde 1 Dan volgt een mededeling dat het document onder mutatievoorwaarden is geregistreerd en alleen via de lijst geregistreerde documenten kan worden benaderd.

Indien het document in OpenWave is geregistreerd (tbcorrespondentie), dan zal het programma eerst een check doen op **vertrouwelijkheidsrechten**. Voor een inlogger om een document te kunnen openen dient het vertrouwelijkheidsniveau van het geregistreerde document kleiner dan of gelijk te zijn aan het opgegeven vertrouwelijkheidsniveau op de medewerkerskaart van de inlogger. Is dat niet het geval dan komt de mededeling onder in scherm: geen rechten.

Ad 2. Kan document geopend worden via aanroep explorer (alleen indien browser = Firefox)

Indien vertrouwelijkheid OK dan:

- indien het aangewezen document van de filserver komt en die filserver is in het Windowsdomein toegankelijk voor de gebruiker (dus buiten OpenWave om):
 - indien de inlogger een medewerker is van de host organisatie dan moet het document zich bevinden op de filserver va de host
 - indien de inlogger een medewerker is van het compartiment dan moet het document zich bevinden op de filserver van het compartiment (te benaderen met satellite).
- EN het IP-adres van de huidige sessie (tbsessions) van de gebruiker voldoet aan het masker gedefinieerd in de kolom IpRange van een van de regels van de tabel tbipranges, waarbij de kolom dlhyperlink aangevinkt is
- EN kolom *Getal2* van *Sectie: Documenten Item: OphalenViaFileserver* heeft de waarde 1 (waarmee wordt aangegeven dat de mensen die binnen de genoemde IP-range vallen ook Firefox als standaardbrowser hebben waarin OpenWave als trusted (firefox-policy) is gedefinieerd)

DAN wordt het document via een hyperlink geopend: dat wil zeggen via `openTabPage(file:/// + map + documentnaam + extensie + ')'` waarbij alle backslashes omgezet zijn in forwardslashes. Indien echter bovenstaande het geval is, maar de [satellite](#) staat aan, dan werkt dit alleen indien de kolom *Tekst* van de instelling *Sectie: Documenten en Item: Documentroot* gelijk is aan dezelfde instelling van de configuratiefile van de geïnstalleerde satellite.

Ad 3. Kan document geopend worden met lokale MS Word of MS-Excel via Office URI-scheme

Indien vertrouwelijkheid OK dan:

- indien het aangewezen document van de fileserver komt en die fileserver is in het Windowsdomein toegankelijk voor de gebruiker (dus buiten OpenWave om)
 - indien de inlogger een medewerker is van de host organisatie dan moet het document zich bevinden op de fileserver van de host
 - indien de inlogger een medewerker is van het compartiment dan moet het document zich bevinden op de fileserver van het compartiment (te benaderen met satellite).
- EN het IP-adres van de huidige sessie (tbsessions) van de gebruiker voldoet aan het masker gedefinieerd in de kolom IpRange van een van de regels van de tabel tbipranges, waarbij de kolom dlhyperlink aangevinkt is
- EN kolom *Getal2* van *Sectie: Documenten Item: OphalenViaFileserver* heeft de waarde 2 (bij een compartiment dat gebruikt van een satellite op de lokale fileserver kijkt OpenWave naar de kolom tbcompartiment.dldocsfileshareofficeuri, die moet aangevinkt zijn)
- EN de bovenliggende zaak is niet geblokkeerd

DAN wordt het document via Office URI-scheme geopend: bijvoorbeeld `ms-word:ofe|u|file:/zuurstof/user/pdeboer/Pau1test.docx`. Indien echter bovenstaande het geval is, maar de [satellite](#) staat aan, dan werkt dit alleen indien de kolom *Tekst* van de instelling *Sectie: Documenten en Item: Documentroot* gelijk is aan dezelfde instelling van de configuratiefile van de geïnstalleerde satellite.

Ad 4. Kan document geopend worden met lokale MS-Word via WebDav

Indien vertrouwelijkheid OK en de instellingen zijn dusdanig dat het programma geen poging doet het bestand via een hyperlink met firefox of Office URI-scheme te openen dan:

- indien de instelling *Sectie: Documenten Item: WebDav* aangevinkt is
- EN de extensie van dat document komt voor in de kolom *Tekst* van deze instelling (extensies gescheiden door puntkomma, dus bijv. docx;doc;odt;)
- EN de aanroep wordt gedaan vanuit creer document of vanuit de geregisteerde documenten
- EN de instelling *Sectie: OWB Item: TussenMapWebDavDownloadFiles* bestaat en de kolom *Tekst* eindigt op *webdav/download/*
- EN de instelling *Sectie: OWB Item: TussenMapWebDavUploadFiles* bestaat en de kolom *Tekst* eindigt op *webdav/upload/*
- EN de instelling *Sectie: OWB Item: TussenMapWebDavMoveFiles* bestaat en de kolom *Tekst* eindigt op *webdav/move/*
- EN de instelling *Sectie: OWB Item: TussenMapWebDavEditFiles* bestaat en de kolom *Tekst* eindigt op *webdav/edit/*
- EN de instelling *Sectie: OWB Item: SleutelDomein* bestaat en de kolom *Tekst* is gevuld met ***base-url*/api/webdav**, bijvoorbeeld: `https://acc.rommeldam.open-wave.nl/api/webdav`

dan zal het document als serverdocument worden geopend via webdav met de lokale MS-Word installatie van de gebruiker.

Waarschuwing

Het is aan te raden de instelling *Sectie: WebDav en Item: eenbewerkertegelijk* aan te vinken.

Het openen van een geregistreerd document waarvoor de medewerker wijzigrechten heeft gebeurt toch in readonlymodus indien:

- De instelling *Sectie: WebDav* en *Item: eenbewerkertegelijk* is aangevinkt
- EN op de detailkaart van het geregistreerde document staat in de kolom *waar is het document?* (tbcorrespondentie.dvdocplaats) de waarde: *wordt lokaal bewerkt*

Een document is altijd readonly indien:

- de bovenliggende zaak is geblokkeerd
- OF docplaats = L (lokaal) EN *Sectie: WebDav* en *Item: eenbewerkertegelijk* is aangevinkt
- OF datum verstuurd is gevuld
- OF de richting is B (binnenkomend)
- OF het document is Definitief
- OF extensie = .pdf
- Of de gebruiker heeft geen wijzigrechten

Zie verder lemma [WebDav MS-Word](#)

Ad 5. Kan document geopend worden met OnlyOffice

Indien vertrouwelijkheid OK en de instellingen zijn dusdanig dat het programma geen poging doet het bestand via een hyperlink met firefox of Office URI-scheme of WebDav te openen dan:

- indien de instelling *Sectie: Documenten* *Item: OnlyOffice* aangevinkt is
- EN de extensie van dat document komt voor in de kolom *Tekst* van deze instelling (extensies gescheiden door puntkomma, dus bijv. docx;xlsx;pdf)
- EN de instelling *Sectie: OWB* *Item: TussenMapOnlyOfficeDownloadFiles* bestaat en de kolom *Tekst* eindigt op *onlyoffice/download/*
- EN de instelling *Sectie: OWB* *Item: TussenMapOnlyOfficeUploadFiles* bestaat en de kolom *Tekst* eindigt op *onlyoffice/upload/*
- EN de kolom *Tekst* van de instelling *Sectie: Onlyoffice* en *Item: sleuteldomein* moet gevuld zijn met een door de leverancier uitgegeven sleutel.
- EN de kolom *Info* van de instelling *Sectie: Onlyoffice* en *Item: sleuteldomein* moet gevuld zijn met de ***base-url***, bijvoorbeeld: *https://acc.rommeldam.open-wave.nl*

dan zal het document als serverdocument worden geopend met OnlyOffice (mits geïnstalleerd).

Waarschuwing

Het is aan te raden de instelling *Sectie: OnlyOffice* en *Item: eenbewerkertegelijk* aan te vinken.

Het openen van een geregistreerd document waarvoor de medewerker wijzigrechten heeft gebeurt toch in readonlymodus indien:

- De instelling *Sectie: OnlyOffice* en *Item: eenbewerkertegelijk* is aangevinkt
- EN op de detailkaart van het geregisteerde document staat in de kolom *waar is het document?* (tbcorrespondentie.dvdocplaats) de waarde: *wordt lokaal bewerkt*

Een document is altijd readonly indien:

- de bovenliggende zaak is geblokkeerd

- OF docplaats = L (lokaal) EN *Sectie: OnlyOffice* en *Item: eenbewerkertegelijk* is aangevinkt
- OF datum verstuurd is gevuld
- OF de richting is B (binnenkomend)
- OF het document is Definitief
- OF extensie = .pdf
- Of de gebruiker heeft geen wijzigrechten

Zie ook lemma: [OnlyOffice](#)

Ad 6 Het aangewezen document wordt gedownload maar direct geopend met browser

Indien vertrouwelijkheid OK en de instellingen zijn dusdanig dat het programma geen poging doet het bestand via een hyperlink met IE of Office URI-scheme of via WebDav of via OnlyOffice te openen dan - mits de extensie van het document voorkomt in de kolom *Tekst* van de instelling *Sectie: OWB* en *Item: DocumentenBrowser* zal de default browser het document trachten te openen. De opgesomde extensies van de instelling moeten gescheiden zijn door een puntkomma dus bijv. '*pdf;png;jpg*'

Ad 7. Het document wordt gedownload naar device van gebruiker

Indien vertrouwelijkheid OK, dan zal in alle andere gevallen (geen OnlyOffice, geen FireFox, geen Office URI-scheme, geen WebDav) het programma reageren op het dubbelklikken op een regel alsof er één document is aangevinkt en de downloadknop wordt gebruikt.

Dat wil zeggen dat het document wordt gedownload naar de device van de gebruiker. De instellingen van MS-Windows explorer op grond van de extensie van het document bepalen vervolgens of en met welk pakket het document automatisch geopend wordtkan worden.

Indien het om een geregistreerd document gaat dat wordt gedownload maar de zaak is geblokkeerd (of de status van het document is definitief), zal OpenWave het document eerst naar pdf renderen. Dit indien het gaat om de extensies ods, odt, odf, doc, docx, xls,xlsx of txt of xml. In OpenWave en op de fileserver/DMS blijft het document in dit geval de oorspronkelijke extensie houden).

Het kan zijn dat het gerenderde pdf-document opgevangen wordt door MS-Windows en bijvoorbeeld getoond wordt in Acrobat. Dit is een windowsinstelling. het renderen naar pdf gebeurt op basis van de instelling *Sectie: Documenten* en *Item: ConverteerPDF*. Indien *Getal1* van die instelling de waarde 1 heeft gebeurt dit met een library van libre-office en anders met OnlyOffice (indien geïnstalleerd). Voor het renderen van documenten via Libre-Office dient de kolom *Tekst* van de instelling *Sectie: Koppeling Converter* en *Item: EndpointClassDocument* gevuld te zijn met een valide endpoint van de converter. bijvoorbeeld:

```
http://localhost:9763/services/nl.rem.docconv.manager.published.Documents.nl.rem.docconv.manager.published.DocumentsHttpsSoap11Endpoint/>
```

From:
<https://doc.open-wave.nl/> - Documentatie

Permanent link:
https://doc.open-wave.nl/doku.php/openwave/1.34/applicatiebeheer/probleemoplossing/programmablokken/toon_documenten_en_download

Last update: 2026/05/05 13:52

