

WebDAV MS-Word

Documenten

Met WebDav kunnen Microsoft Word-documenten rechtstreeks vanuit OpenWave worden geopend, bewerkt en opgeslagen met de lokaal geïnstalleerde versie van Microsoft Word. Dit geldt zowel vanuit creëer documenten en vanuit geregistreerde documenten.

Wanneer besluit OpenWave om de lokale MS-Word via WebDav aan te roepen

Zie het schema op: [Toon document en bewerk/download](#)

Instellingen in de configuratietabel (tbinitialisatie) die het gedrag kunnen beïnvloeden

OpenWave bepaalt op basis van de configuratie en de documentstatus of een geregistreerd document via WebDAV wordt geopend. De exacte beslisboom is beschreven in [Toon document en bewerk/download](#).

Het gebruik van WebDAV wordt beïnvloed door instellingen in de volgende secties:

Sectie: WebDav (meer informatie)

Bevat de basisinstellingen voor de WebDAV-koppeling en sessieafhandeling.

- **Item: Sleuteldomein Wordt.** gebruikt om het domein te bepalen waarmee de WebDAV-URL wordt opgebouwd in combinatie met de autorisatieuid.
- **Item: TokenExpireSeconds.** Bepaalt de geldigheidsduur en bewaartermijn van WebDAV-tokens.

Sectie: OWB (meer informatie)

Bevat instellingen voor tijdelijke opslag en verwerking van WebDAV-bestanden.

- **Items: MaxUurWebDavMove / Edit / Download / Upload.** Bepalen hoe lang tijdelijke WebDAV-bestanden per actie worden bewaard voordat opschoning plaatsvindt.
- **Items: TussenmapWebDavMove / Edit / Download / Upload.** Bepalen de tussenmappen waar WebDAV-bestanden tijdelijk worden opgeslagen per actie.

Sectie: Documenten (meer informatie)

Bevat instellingen die bepalen of WebDAV wordt gebruikt bij het openen van documenten.

- **Item: WebDav.** Aanvinkvak waarmee wordt bepaald of WebDAV mag worden gebruikt. Indien aangevinkt, wordt op basis van de in Tekst opgegeven extensies bepaald of het document via WebDAV wordt geopend (bijvoorbeeld docx;doc). Met Getal1 kan worden ingesteld dat na het

creëren van een document niet automatisch WebDAV wordt gestart.

Afhankelijk van deze configuratie, de documentstatus en de regels in Toon document en bewerk/download, bepaalt OpenWave of een document via WebDAV wordt geopend.

Een bewerker tegelijk?

Indien de instelling *Sectie: OnlyOffice en Item: eenbewerkertegelijk* NIET bestaat of niet is aangevinkt dan wordt het document in de wijzigmodus geopend (met de onderstaande restricties bij een geregistreerd document). Meerdere personen tegelijk kunnen eenzelfde document wijzigen zonder dit van elkaar te weten. Degene die het laatst opslaat is degene die de nieuwe versie bepaalt. Niet aan te raden dus.

Anders, indien de instelling *Sectie: WebDav en Item: eenbewerkertegelijk* is aangevinkt en de medewerker mag het document bewerken, dan wordt:

- op de kaart van een geregistreerd document bij opening van het document met WebDav - en wel op het moment dat de gebruiker als eerste een bewerking doet - de docplaats (*waar is het document*) gewijzigd in: *wordt (L)okaal bewerkt*. De medewerkersnaam van degene die op die manier de bestandslock zet wordt gezet in de kolom *Laatst geregistreerd door/is bij*.
- na sluiting van het document wordt de docplaats veranderd in S (server) waarmee het document wordt vrijgegeven voor de eerstvolgende gebruiker. Dit, mits het document door de gebruiker wordt gesloten binnen de geldige tijdsduur van token (zie hieronder).

Het is dus vanwege controle aan te raden de instelling *Sectie: OnlyOffice en Item: eenbewerkertegelijk* aan te zetten.

Readonly en wijzigmodus in MS-Word via WebDav voor geregistreerde documenten

Indien een geregistreerd document wordt geopend met WebDav dan redeneert OpenWave als volgt:
Indien:

- de bovenliggende zaak is geblokkeerd
- OF docplaats = L (lokaal) EN *Sectie: WebDav en Item: eenbewerkertegelijk* is aangevinkt
- OF datum verstuurd is gevuld
- OF de richting is B (binnenkomend)
- OF het document is Definitief
- OF extensie = .pdf
- Of de gebruiker heeft geen wijzigrechten

Dan wordt het document in readonly modus geopend in WebDav.

Waarschuwing

Een document dat geopend is in read-only modus heeft in de titelbalk in MS-Word achter de

documentnaam de tekst: *Alleen-lezen*. De gebruiker kan in het document tekst toevoegen, maar dat heeft tot gevolg dat bij het opslaan van het document de gebruiker gedwongen wordt dat aangepaste document onder een andere naam (en lokaal) op te slaan, immers het document dat van de fileserver of DMS komt is read-only.

Document uit DMS bewerken met MS-Word via WebDav

Indien het aangewezen document uit een DMS komt (via Stuf zaak/DMS) dan zal het gewijzigde document via `updateZaakDocument_Di02` met de bestaande documentidentificer worden aangeboden aan het DMS, in plaats van `voegZaakDocumentToe_Lk01`.

De kolom *Tekst* van de instelling *Sectie: KoppelingDOCNAAMDMS Item: HTTPSoapAction_updateZaakDocument_Di02* moet gevuld worden met juiste soapaction: `http://www.egem.nl/StUF/sector/zkn/0310/updateZaakDocument_Di02`

Geldigheidsduur token

Bij elke aanroep vanuit OpenWave om een WebDav document te openen wordt een token gegenereerd en opgeslagen in de tabel `tbaccesstoken` (zie beheer detailscherm medewerkers in blok tokens). De geldigheidsduur van de token wordt bepaald door *Getal1* van de instelling *Sectie: WebDav en Item: TokenExpireSeconds*. Default is dat 28800 seconden (= 8 uur).

Die token is cruciaal voor het uwisselen van informatie tussen WebDav (MS-Word) en OpenWave. Zolang de token geldig is kan een medewerker een document bewerken en tussentijds opslaan. De status van de kolom *waar is het document* op de detailkaart van het geregistreerde document wordt dan keurig bijgewerkt.

Is de token verlopen en de medewerker sluit nadien het document, dan kunnen de laatste wijzigingen niet meer op de server c.q. het DMS worden bijgewerkt. De medewerker zal desgewenst het document op zijn/haar eigen device moeten opslaan om later eventueel up te loaden. Echter ook de status van de kolom *waar is het document* kan in dat geval niet meer automatisch worden bijgewerkt door OpenWave (alleen een functioneel beheerder heeft hier rechten toe op de detailkaart van geregistreerd document).

De tokens worden overigens vanzelf weer verwijderd uit de tabel `tbaccesstoken` op grond van *Getal2* van de instelling *Sectie: WebDav en Item: TokenExpireSeconds*. *Getal2* staat voor het aantal uur dat een uitgegeven token bewaard wordt in deze tabel. Defaultwaarde 8. Indien 0 of kleiner wordt niet opgeschoond.

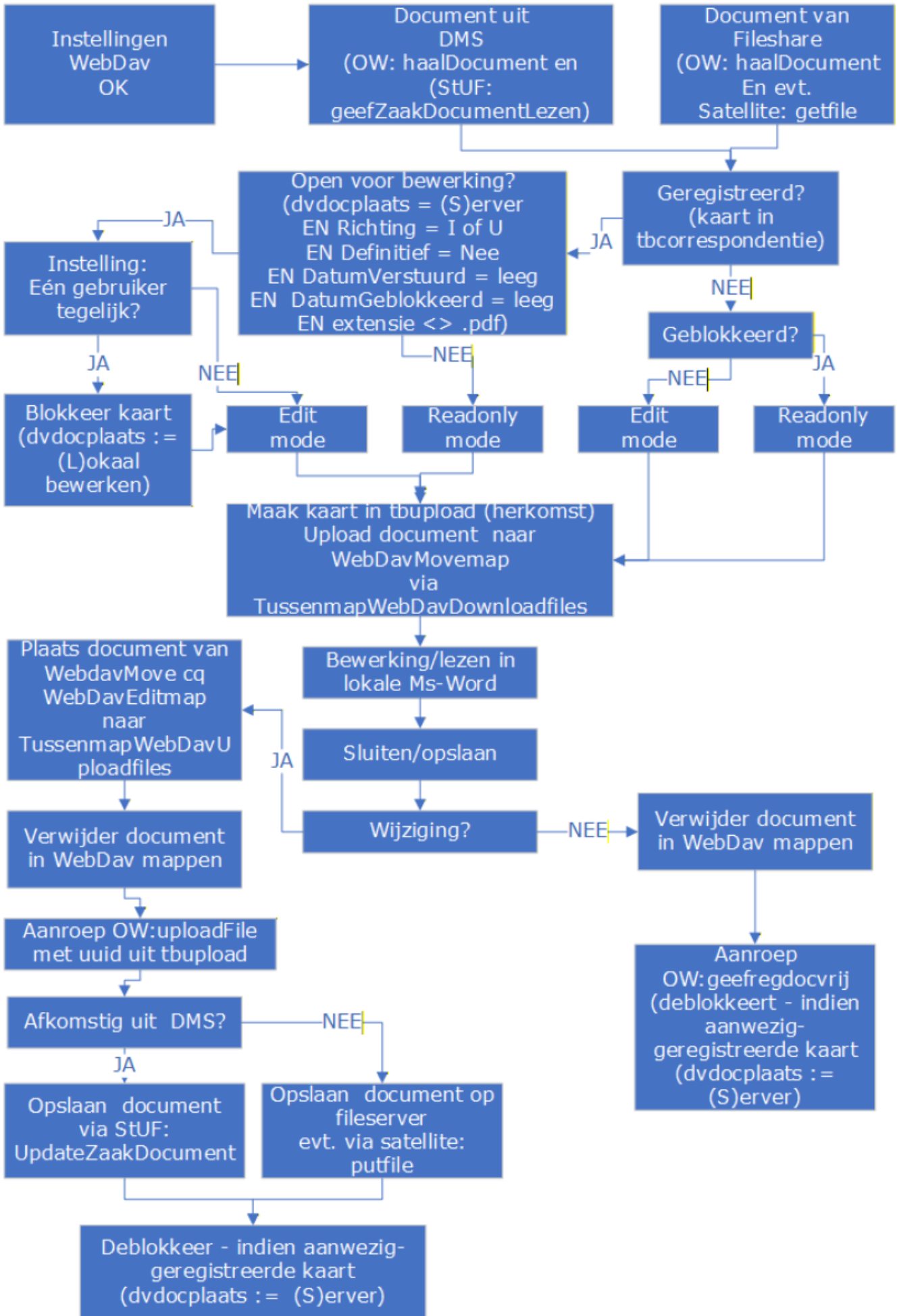
Stroomschema bewerken document via MS-Word met WebDav

Het proces begint met het automatisch aanmaken van een token met een autorisatieuid (zie onder blok token op detailscherm van medewerkerskaart) waarmee - samen met de kolom *Info* van de instelling *Sectie: WebDav en Item: Sleuteldomein* - de URL geconstrueerd wordt waarmee WebDav gestart wordt, bijvoorbeeld

`ofv|u|https://acc.rommeldam.open-wave.nl/api/webdav/31fd5475beef407591096d70f2f4bb8e`

In de token zit de bestandnaam die WebDav vervolgens verwacht aanwezig te zijn op de map:
Tussenmapdownloadfiles

Indien alles OK dan redeneert het proces als volgt bij het openen van een document (in werkelijkheid is het verkeer tussen OpenWave en Webdav wat uitgebreider dan hier is aangegeven):



From:
<https://doc.open-wave.nl/> - **Documentatie**

Permanent link:
https://doc.open-wave.nl/doku.php/openwave/1.34/applicatiebeheer/instellen_inrichten/webdav_ms-word?rev=1780493819

Last update: **2026/06/03 15:36**

